

**ESTADO DO CEARÁ**  
**PREFEITURA MUNICIPAL DE IGUATU**

LEI Nº 735/01 de 21 de novembro de 2001.

**EMENTA:** Acrescenta-se artigo à lei nº 669/00, de 14.06.00, suprime-se o Parágrafo Único do art. 10 da lei nº 712/01 e modifique-se o Parágrafo Único do art. 31 da lei nº 714/01.

**A CÂMARA MUNICIPAL DE IGUATU, NO USO DE SUAS ATRIBUIÇÕES LEGAIS, APROVOU E EU, FRANCISCO EDILMO BARROS COSTA, SANCIONO E PROMULGO A SEGUINTE LEI:**

**Art. 1º - Acrescenta-se à lei nº 669/00, após o art. 1º, um artigo com a seguinte redação:**

**Art. \_\_\_:** Fica o Chefe do Poder Executivo autorizado a fazer doação de áreas livres destinadas a Programas Habitacionais com fins sociais, numa área total de 76.767,30 m<sup>2</sup> conforme Anexo I, parte integrante desta lei.

**§ 1º -** A área constante do caput deste artigo destina-se a programas habitacionais para servidores públicos municipais, para efeito de financiamento junto a Caixa Econômica Federal.

**§ 2º -** A área restante não utilizada para o objetivo descrito no parágrafo anterior, ficará sujeita à autorização legislativa, quando destinada a outras finalidades.

**Art. 2º -** Caberá à Administração Municipal decidir sobre as delimitações de assentamentos ou reassentamentos nas áreas livres de interesse social, destinadas a uso público e a equipamentos urbanos e comunitários.

**Parágrafo Único -** As delimitações de que trata o caput deste artigo, serão regulamentadas através de Decreto do Executivo, no prazo de noventa dias.

**Art. 3º -** Fica suprimido o Parágrafo Único do art. 10 da lei 712/01.

**Art. 4º -** Modifique-se o Parágrafo Único do art. 31 da lei 714/01, que passa a ter a seguinte redação:

**Parágrafo Único -** Ficam permitidos os assentamentos ou reassentamentos em logradouros públicos, áreas livres destinadas a uso público e a equipamentos urbanos e comunitários, oriundos ou não de transferência para o patrimônio público em processo de loteamento.

**Art. 5º -** Esta lei entra em vigor na data de sua publicação, revogadas as disposições em contrário.

**REGISTRE-SE, PUBLIQUE-SE E CUMPRA-SE.**

Paço da Prefeitura Municipal de Iguatu, em 21 de novembro de 2001.

  
**Francisco Edilmo Barros Costa**  
**PREFEITO MUNICIPAL**

Prefeitura Municipal de Iguatu - Programa e Ações  
 Unidade: Secretaria de Desenvolvimento Rural  
 Programa de Assistência Rural e Transferência de Tecnologia - 014

Ação / Função / Sub-função	Unidade Responsável	Tipo	Produto	Unidade Medida	Ano	Metas Físicas	Valores (R\$ 1)
Ação : Apoio à reestruturação e ao desenvolvimento da Apicultura	Secretaria de Desenvolvimento Rural	A	Agricultores assistidos	unidade	2002	5	2.500
Função: 20					2003	5	2.500
Sub-função: 602					2004	5	2.500
					2005	20	12.500
					Total		20.000
Ação : Apoio ao melhoramento dos plantéis de galinha caipira.	Secretaria de Desenvolvimento Rural	A	Agricultores assistidos		2002	25	3.000
Função: 20					2003	25	3.000
Sub-função: 602					2004	25	3.000
					2005	25	3.000
					Total		12.000
Ação : Assistência técnica a pecuaristas, em parceria com a UECE.	Secretaria de Desenvolvimento Rural	A	Pecuaristas assistidos	unidade	2002	25	5.000
Função: 20					2003	25	5.000
Sub-função: 606					2004	25	5.000
					2005	25	2.500
					Total		17.500
Ação : Assistência técnica a agricultores, em parceria com a Universidade Federal do Ceará	Secretaria de Desenvolvimento Rural	A	Agricultores assistidos	unidade	2002	30	5.000
Função: 20					2003	30	5.000
Sub-função: 606					2004	30	5.000
					2005	30	2.500
					Total		17.500
Ação : Manutenção das atividades de assistência rural com técnicos agrícolas.	Secretaria de Desenvolvimento Rural	A	Serviços de assistência técnica	Técnicos agrícolas	2002	15	70.000
Função: 20					2003	15	70.000
Sub-função: 606					2004	15	70.000
					2005	15	70.000
					Total		280.000

37

Prefeitura Municipal de Iguatu - Programa e Ações  
 Unidade: Secretaria de Desenvolvimento Rural  
 Programa de Assistência Rural e Transferência de Tecnologia - 014 - CONTINUAÇÃO

Ação / Função / Sub-função	Unidade Responsável	Tipo	Produto	Unidade Medida	Ano	Metas Físicas	Valores (R\$ 1)
Ação : Apoio ao aumento de produtividade dos rebanhos de ovinos e caprinos.	Secretaria de Desenvolvimento Rural	A	Criadores assistidos	unidade	2002	15	6.000
					2003	17	6.000
					2004	18	6.000
					2005	20	6.000
					Total		24.000
Função: 20 Sub-função: 602					2002	10	22.000
Ação : Atividades de intercâmbio com a Escola Agrotécnica Federal de Iguatu	Secretaria de Desenvolvimento Rural	A	estagiários	unidade	2003	10	22.000
					2004	10	22.000
					2005	10	12.000
					Total		78.000
Função: 20 Sub-função: 128					2002	10	2.500
Ação : Apoio à implantação de hortas comunitárias	Secretaria de Desenvolvimento Rural	A	hortas	unidade	2003	10	2.500
					2004	10	2.500
					2005	10	2.500
					Total		10.000
Função: 20 Sub-função: 601					2002	50	32.500
Ação : Apoio ao Programa Caminhos de Israel de fruticultura irrigada	Secretaria de Desenvolvimento Rural	A	agricultores	unidade	2003	50	32.500
					2004	50	32.500
					2005	50	32.500
					Total		130.000
Função: 20 Sub-função: 607					2002	180	11.250
Ação : Capacitação de agricultores	Secretaria de Desenvolvimento Rural	A	agricultores	unidade	2003	180	11.250
					2004	180	11.250
					2005	180	11.250
					Total		45.000

Prefeitura Municipal de Iguatu - Programa e Ações  
 Unidade: Secretaria de Desenvolvimento Rural  
 Programa de Assistência Rural e Transferência de Tecnologia - 014 - CONTINUAÇÃO

Ação / Função / Sub-função	Unidade Responsável	Tipo	Produto	Unidade Medida	Ano	Metas Físicas	Valores (R\$ 1)
Ação : realização de um programa radiofônico semanal na rádio de Iguatu, com informações técnicas. Função: 20 Sub-função: 606	Secretaria de Desenvolvimento Rural	A	Programa radiofônico	unidade	2002	48	25.000
					2003	48	25.000
					2004	48	35.000
					2005	48	25.000
					Total		110.000
Ação : Apoio ao projeto de "Pastejo rotativo para pecuária de leite". Função: 20 Sub-função: 602	Secretaria de Desenvolvimento Rural	A	Produtores assistidos	unidade	2002	6	35.000
					2003	7	38.000
					2004	8	42.000
					2005	9	40.000
					Total		155.000
Ação : Apoio e realização da Feira Agropecuária, com a reforma do parque. Função: 20 Sub-função: 602	Secretaria de Desenvolvimento Rural	A	Feira agropecuária	unidade	2002	1	15.000
					2003	1	10.000
					2004	1	10.000
					2005	1	15.000
					Total		50.000
Ação : Apoio à preparação das terras de pequenos produtores Função: 20 Sub-função: 601	Secretaria de Desenvolvimento Rural	A	Área trabalhada	hectares	2002	330	160.000
					2003	330	160.000
					2004	330	160.000
					2005	330	160.000
					Total		640.000
Ação : Apoio à formação de cooperativas e associações de produtores Função: 20 Sub-função: 606	Secretaria de Desenvolvimento Rural	A	Agricultores assistidos	unidade	2002	100	2.000
					2003	150	2.500
					2004	200	3.000
					2005	250	13.500
					Total		21.000

39



Prefeitura Municipal de Iguatu - Programa e Ações  
 Unidade: Secretaria de Desenvolvimento Rural  
 Programa de Assistência Rural e Transferência de Tecnologia - 014 - CONTINUAÇÃO

Ação / Função / Sub-função	Unidade Responsável	Tipo	Produto	Unidade Medida	Ano	Metas Físicas	Valores (R\$ 1)
Ação : Apoio à produção de leite de cabra entre os pequenos produtores	Secretaria de Desenvolvimento Rural	A	Famílias assistidas	unidade	2002	100	14.000
Função: 20 Sub-função: 602					2003	100	---
					2004	100	---
					2005	100	---
					Total		14.000
Ação : Apoio à piscicultura, inclusive com peixamento dos açudes.	Secretaria de Desenvolvimento Rural	A	Açudes com peixamento	Unidade	2002	50	16.000
Função: 20 Sub-função: 602					2003	50	16.000
					2004	50	16.000
					2005	50	16.000
					Total		64.000
Ação : Apoio à produção ou preparação própria de mudas para a arborização das áreas urbanas.	Secretaria de Desenvolvimento Rural	A	Mudas produzidas	unidade	2002	20000	20.000
Função: 20 Sub-função: 601					2003	10000	13.000
					2004		5.000
					2005		---
					Total		38.000
Ação : Ampliação e reforma da sede da Secretaria.	Secretaria de Desenvolvimento Rural	P	Prédio reformado e ampliado	unidade	2002	1	60.000
Função: 20 Sub-função: 122					2003		
					2004		
					2005	1	10.000
					Total		70.000
<b>TOTAL DO PROGRAMA</b>							<b>1.796.000</b>

Prefeitura Municipal de Iguatu - Programa e Ações  
 Unidade: Secretaria de Infra-estrutura  
 Programa de Transporte Viário e Segurança no Trânsito - 015

Ação / Função / Sub-função	Unidade Responsável	Tipo	Produto	Unidade Medida	Ano	Metas Físicas	Valores (R\$ 1)
Ação : Recapeamento e reasfaltamento da malha viária da Sede e das áreas urbanas dos distritos. Função: 15 Sub-função: 451	Secretaria de Infra-estrutura	P	Malha viária (área)	m <sup>2</sup>	2002	10000	150.000
					2003	10000	150.000
					2004	10000	150.000
					2005	10000	150.000
					Total	40000	600.000
Ação : Pavimentação em pedra polidébrica ou paralelepípedo de vias da Sede e dos distritos Função: 15 Sub-função: 451	Secretaria de Infra-estrutura	P	Malha viária (área)	m <sup>2</sup>	2002	30000	300.000
					2003	30000	350.000
					2004	30000	300.000
					2005	30000	350.000
					Total	120000	1.300.000
Ação : Capeamento asfáltico de ruas da Sede e dos distritos com asfalto usinado. Função: 15 Sub-função: 451	Secretaria de Infra-estrutura	P	Malha viária (área)	m <sup>2</sup>	2002		100.000
					2003		100.000
					2004	15000	100.000
					2005		100.000
					Total		400.000
Ação : Capeamento asfáltico em importantes estradas. Função: 26 Sub-função: 782	Secretaria de Infra-estrutura	P	Estradas (área)	Km	2002	10	100.000
					2003	10	100.000
					2004	10	100.000
					2005	10	100.000
					Total	40	400.000
Ação : Manutenção da rede viária básica do município. Função: 26 Sub-função: 782	Secretaria de Infra-estrutura	A	Vias	m <sup>2</sup>	2002	20000	200.000
					2003	20000	200.000
					2004	20000	200.000
					2005	20000	200.000
					Total	80000	800.000

41

Prefeitura Municipal de Iguatu - Programa e Ações  
 Unidade: Secretaria de Infra-estrutura

Programa de Transporte Viário e Segurança no Trânsito - 015 - CONTINUAÇÃO

Ação / Função / Sub-função	Unidade Responsável	Tipo	Produto	Unidade Medida	Ano	Metas Físicas	Valores (R\$ 1)
Ação : Construção, reforma e conservação de terminais de transporte.	Secretaria de Infra-estrutura Contrapartida	P	Terminais	unidade	2002	10000	50.000
					2003	10000	---
					2004	10000	---
					2005	10000	---
					Total	40000	50.000
Ação : Manutenção dos serviços técnicos e administrativos do Departamento de trânsito	Secretaria de Infra-estrutura	A			2002	10000	150.000
					2003	10000	150.000
					2004	10000	150.000
					2005	10000	150.000
					Total	40000	600.000
Ação : Operação e manutenção do sistema de trânsito, sinalização e tráfego	Secretaria de Infra-estrutura	A			2002	10000	120.000
					2003	10000	120.000
					2004	10000	140.000
					2005	10000	140.000
					Total	40000	520.000
Ação : Ampliação, modernização e reaparelhamento das ações de trânsito, sinalização e engenharia de tráfego.	Secretaria de Infra-estrutura	P			2002	10000	20.000
					2003	10000	20.000
					2004	10000	20.000
					2005	10000	20.000
					Total	40000	80.000
					TOTAL DO PROGRAMA		4.750.000

32

Prefeitura Municipal de Iguatu - Programa e Ações  
 Unidade: Secretaria de Infra-estrutura  
 Programa de Preservação do Meio Ambiente - 016

Ação / Função / Sub-função	Unidade Responsável	Tipo	Produto	Unidade Medida	Ano	Metas Físicas	Valores (R\$ 1)
Ação : Coleta e destinação final dos resíduos sólidos, capinação e varrição das vias urbanas na sede e nos distritos. Função: 18 Sub-função: 452	Secretaria de Infra-estrutura	A	Lixo coletado	tonelada	2002	50t/dia	1.340.000
					2003	55t/dia	1.500.000
					2004	60t/dia	1.700.000
					2005	65t/dia	1.800.000
					Total		6.340.000
Ação : Implantação do novo aterro sanitário para a destinação final do lixo e reciclagem. Função: 18 Sub-função: 541	Secretaria de Infra-estrutura Contrapartida	P	Aterro sanitário	unidade	2002	1(início)	50.000
					2003	(término)	50.000
					2004		---
					2005		---
					Total		100.000
Ação : Implantação do Parque da Lagoa da Bastiana. Função: 18 Sub-função: 451	Secretaria de Infra-estrutura (contrapartida - 1ª Etapa)	P	Urbanização e preservação da lagoa	unidade	2002	1(início)	50.000
					2003	Cont.	50.000
					2004	término	50.000
					2005		---
					Total		150.000
<b>TOTAL DO PROGRAMA</b>							<b>6.590.000</b>

Prefeitura Municipal de Iguatu - Programa e Ações  
 Unidade: Secretaria de Infra-estrutura  
 Programa de Saneamento Básico - 017

Ação / Função / Sub-função	Unidade Responsável	Tipo	Produto	Unidade Medida	Ano	Metas Físicas	Valores (R\$ 1)
Ação : Instalação de kits sanitários em residências de famílias carentes nas áreas urbanas e rurais. Função: 17 Sub-função: 511/512	Secretaria de Infra-estrutura FUNASA SEDU Contrapartida	P	Famílias atendidas	unidade	2002	120	50.000
					2003	120	50.000
					2004	120	50.000
					2005	120	50.000
					Total	480	200.000
Ação : Construção de redes de drenagem e abastecimento de águas pluviais nas áreas urbanas da Sede e dos distritos Função: 17 Sub-função: 512	Secretaria de Infra-estrutura	P	Área drenada	hectares	2002	1400	100.000
					2003	1400	100.000
					2004	1400	100.000
					2005	1400	100.000
					Total	5600	400.000
<b>TOTAL DO PROGRAMA</b>							<b>600.000</b>



Prefeitura Municipal de Iguatu - Programa e Ações  
 Unidade: Secretaria de Infra-estrutura  
 Programa de Reestruturação Urbana - 018

Ação / Função / Sub-função	Unidade Responsável	Tipo	Produto	Unidade Medida	Ano	Metas Físicas	Valores (R\$ 1)
Ação : Reestruturação do sistema viário básico da cidade. Função: 15 Sub-função: 451	Secretaria de Infra-estrutura 1ª Etapa (contrapartida) PROURB	P	População urbana	unidade	2002	15000	50.000
					2003	16000	90.000
					2004	34000	100.000
					2005		100.000
					Total	65000	340.000
Ação : Complexo Paisagístico e Infra-estrutura do Rio Jaguaribe, envolvendo uma via e obras de contenção de cheias e de preservação ambiental. Função: 15 Sub-função: 451	Secretaria de Infra-estrutura 1ª Etapa (contrapartida) PROURB	P	Via paisagística	km	2002	1	100.000
					2003	1	100.000
					2004	2	100.000
					2005		100.000
					Total	4	400.000
Ação : Requalificação urbana e valorização do Centro da Cidade Função: 15 Sub-função: 451	Secretaria de Infra-estrutura 1ª Etapa (contrapartida) PROURB	P	População urbana	unidade	2002		50.000
					2003		50.000
					2004		50.000
					2005		50.000
					Total		200.000
<b>TOTAL DO PROGRAMA</b>							<b>940.000</b>

Prefeitura Municipal de Iguatu - Programa e Ações  
 Unidade: Secretaria de Infra-estrutura  
 Programa de Infra-estrutura Turística - 019

Ação / Função / Sub-função	Unidade Responsável	Tipo	Produto	Unidade Medida	Ano	Metas Físicas	Valores (R\$ 1)
Ação : Complexo Turístico do Açude Roberto Costa / Trussu, envolvendo restaurante, área de apoio, hotel e via de acesso Função: 23 Sub-função: 695	Secretaria de Infra-estrutura EMBRATUR Contrapartida	P	Complexo turístico	unidade	2002		50.000
					2003		50.000
					2004		50.000
					2005		50.000
					Total	1	200.000
Ação : Infra-estrutura turística da barragem de Pedreiras. Função: 23 Sub-função: 695	Secretaria de Infra-estrutura EMBRATUR Contrapartida	P	Infra-estrutura turística	unidade	2002		15.000
					2003		
					2004		
					2005		
					Total	1	15.000
Ação : Implantação, reforma e restauração de praças públicas na Sede e nos distritos Função: 15 Sub-função: 451	Secretaria de Infra-estrutura EMBRATUR Contrapartida	P	Infra-estrutura turística	unidade	2002	3	135.000
					2003	1	50.000
					2004	1	50.000
					2005	1	50.000
					Total	6	285.000
<b>TOTAL DO PROGRAMA</b>							<b>500.000</b>

Prefeitura Municipal de Iguatu - Programa e Ações  
 Unidade: Secretaria de Infra-estrutura  
 Programa de Infra-estrutura Hídrica - 020

Ação / Função / Sub-função	Unidade Responsável	Tipo	Produto	Unidade Medida	Ano	Metas Físicas	Valores (R\$ 1)
Ação : Construção de passagens molhadas	Secretaria de Infra-estrutura Ministério da Integração Regional Contrapartida	P	População atendida	unidade	2002	1000	80.000
Função: 26					2003	1000	80.000
Sub-função: 782					2004	1000	80.000
					2005	1000	80.000
					Total	3000	320.000
Ação : Construção de barragens comunitárias para abastecimento humano, animal e irrigação.	Secretaria de Infra-estrutura Ministério da Integração Regional Contrapartida	P	População atendida	unidade	2002	500	50.000
Função: 18					2003	500	50.000
Sub-função: 544					2004	500	50.000
					2005	500	50.000
					Total	2000	200.000
TOTAL DO PROGRAMA							520.000

Prefeitura Municipal de Iguatu - Programa e Ações  
 Unidade: Secretaria de Infra-estrutura  
 Programa de Habitação Popular - 021

Ação / Função / Sub-função	Unidade Responsável	Tipo	Produto	Unidade Medida	Ano	Metas Físicas	Valores (R\$ 1)
Ação : Preparação de lotes urbanizados para famílias de baixa renda e sob risco social	Secretaria de Infra-estrutura FUNASA SEDU Contrapartida	P	Famílias atendidas	unidade	2002		50.000
Função: 16 Sub-função: 482					2003		50.000
					2004		50.000
					2005		50.000
					Total		200.000
Ação : Construção de casas populares de baixo custo para famílias carentes na sede e distritos	Secretaria de Infra-estrutura FUNASA SEDU Contrapartida	P	Famílias atendidas	unidade	2002		100.000
Função: 16					2003		100.000
					2004		100.000
					2005		250.000
					Total		550.000
TOTAL DO PROGRAMA							750.000

Prefeitura Municipal de Iguatu - Programa e Ações  
 Unidade: Secretaria de Infra-estrutura  
 Programa de Modernização e Melhoria do Sistema de Abastecimento - 022

Ação / Função / Sub-função	Unidade Responsável	Tipo	Produto	Unidade Medida	Ano	Metas Físicas	Valores (R\$. 1)
Ação : Modernizar e reformar as estruturas e equipamentos do sistema de abastecimento.	Secretaria de Infra-estrutura Ministério da Agricultura Contrapartida	P	Mercados e matadouros	unidade	2002		---
					2003		80.000
					2004		80.000
					2005		100.000
Função: 20 Sub-função: 605					Total		260.000



Prefeitura Municipal de Iguatu - Programa e Ações  
 Unidade: Secretaria de Educação e Desenvolvimento Social  
 Programa de Ensino Infantil - 023

Ação / Função / Sub-função	Unidade Responsável	Tipo	Produto	Unidade Medida	Ano	Metas Físicas	Valores (R\$ 1)
Ação : Desenvolvimento e manutenção geral do ensino infantil.	Secretaria de Educação e Desenvolvimento Social	A	Alunos matriculados	unidade	2002		500.000
					2003		600.000
					2004		700.000
					2005		800.000
					Total		2.600.000
Função: 12 Sub-função: 365					2002	2	100.000
Ação : Construção e reforma de Centros de Educação Infantil	Secretaria de Educação e Desenvolvimento Social	P	Centros de Educação Infantil	unidade	2003	1	50.000
					2004	1	50.000
					2005	1	50.000
					Total		250.000
Função: 12 Sub-função: 365					Total		2.850.000
TOTAL DO PROGRAMA							2.850.000

Prefeitura Municipal de Iguatu - Programa e Ações  
 Unidade: Secretaria de Educação e Desenvolvimento Social  
 Programa de Ensino Fundamental - 024

Ação / Função / Sub-função	Unidade Responsável	Tipo	Produto	Unidade Medida	Ano	Metas Físicas	Valores (R\$ 1)
Ação : Reforma e restauração das escolas de ensino fundamental.	Secretaria de Educação e Desenvolvimento Social	P	Reforma das escolas	unidade	2002	12	72.000
					2003	12	72.000
					2004	12	72.000
					2005	12	72.000
Função: 12 Sub-função: 361					Total		288.000
Ação : Ampliação da rede de ensino fundamental, com construção de salas de aula e estruturas de apoio.	Secretaria de Educação e Desenvolvimento Social	P	Salas Laboratórios Estruturas de apoio Poços profundos Redes elétricas		2002		200.000
					2003		200.000
					2004		170.000
					2005		200.000
Função: 12 Sub-função: 361					Total		770.000
Ação : Construção de escola no distrito de Barro Alto, com recursos da União e 10% de contrapartida do Município.	Secretaria de Educação e Desenvolvimento Social Contrapartida	P	Escola com 6 salas de aula para 500 alunos.		2002	1	30.000
					2003		---
					2004		---
					2005		---
Função: 12 Sub-função: 361					Total		30.000
Ação : Construção de quadras poliesportivas junto às escolas	Secretaria de Educação e Desenvolvimento Social Contrapartida	P	Quadras	unidade	2002	12	60.000
					2003	12	60.000
					2004	12	60.000
					2005	12	60.000
Função: 12 Sub-função: 361					Total		240.000
Ação : Construção de piscina olímpica para a prática da natação esportiva e competitiva.	Secretaria de Educação e Desenvolvimento Social	P	Piscina olímpica	unidade	2002	1	60.000
					2003		---
					2004		---
					2005		---
Função: 12 Sub-função: 361					Total		60.000

Prefeitura Municipal de Iguatu - Programa e Ações  
 Unidade: Secretaria de Educação e Desenvolvimento Social  
 Programa de Ensino Fundamental – 024 – CONTINUAÇÃO

Ação / Função / Sub-função	Unidade Responsável	Tipo	Produto	Unidade Medida	Ano	Metas Físicas	Valores (R\$ 1)
Ação : Construção de parques infantis em escolas. Função: 12 Sub-função: 365	Secretaria de Educação e Desenvolvimento Social	P	Parques infantis	unidade	2002	5	50.000
					2003	5	50.000
					2004	5	50.000
					2005	5	50.000
					Total	20	200.000
Ação : Modernização das escolas de ensino fundamental, mediante inclusive a informatização Função: 12 Sub-função: 361	Secretaria de Educação e Desenvolvimento Social	P	Estudantes	unidade	2002	1000	65.000
					2003	1000	65.000
					2004	1000	65.000
					2005	1000	65.000
					Total	4.000	260.000
Ação : Dinheiro direto na escola Função: 12 Sub-função: 361	Secretaria de Educação e Desenvolvimento Social	A			2002		170.000
					2003		170.000
					2004		150.000
					2005		170.000
					Total		660.000
Ação : oferta da merenda escolar Função: 12 Sub-função: 361	Secretaria de Educação e Desenvolvimento Social	A	Estudantes	unidade	2002		410.000
					2003		410.000
					2004		410.000
					2005		410.000
					Total		1.640.000
Ação : capacitação de professores, qualificando-os adequadamente para o magistério. Função: 12 Sub-função: 361	Secretaria de Educação e Desenvolvimento Social	A			2002		180.000
					2003		180.000
					2004		180.000
					2005		180.000
					Total		720.000

Prefeitura Municipal de Iguatu - Programa e Ações  
 Unidade: Secretaria de Educação e Desenvolvimento Social  
 Programa de Ensino Fundamental – 024 - CONTINUAÇÃO

Ação / Função / Sub-função	Unidade Responsável	Tipo	Produto	Unidade Medida	Ano	Metas Físicas	Valores (R\$ 1)
Ação : Desenvolvimento e manutenção geral das atividades do ensino fundamental. Função: 12 Sub-função: 361	Secretaria de Educação e Desenvolvimento Social	A			2002		6.500.000
					2003		7.000.000
					2004		7.440.000
					2005		8.000.000
					Total		28.940.000
Ação : Manutenção das atividades relativas ao transporte escolar. Função: 12 Sub-função: 361	Secretaria de Educação e Desenvolvimento Social	A			2002		550.000
					2003		600.000
					2004		650.000
					2005		700.000
					Total		2.500.000
Ação : Alfabetização de jovens e adultos. Alfabetização Solidária Função: 12 Sub-função: 366	Secretaria de Educação e Desenvolvimento Social	A			2002		90.000
					2003		90.000
					2004		90.000
					2005		90.000
					Total		360.000
TOTAL DO PROGRAMA							36.668.000

Prefeitura Municipal de Iguatu - Programa e Ações  
 Unidade: Secretaria de Cultura e Desporto  
 Programa de Apoio à Expressão Cultural do Município - 005

Ação / Função / Sub-função	Unidade Responsável	Tipo	Produto	Unidade Medida	Ano	Metas Físicas	Valores (R\$ 1)
Ação : Construção do Centro de Cultura com Teatro e aquisição de equipamentos	Secretaria de Cultura e Desporto Ministério da Cultura Contrapartida	P	Difusão cultural junto a toda a população	pessoas	2002	80000	180.000
Função: 13					2003	80000	---
Sub-função: 392					2004	80000	---
					2005	80000	---
					Total		180.000
Ação : Construção do Memorial Humberto Teixeira	Secretaria de Cultura e Desporto Ministério da Cultura Contrapartida	P	Preservação do Patrimônio Cultural	pessoas	2002	80000	20.000
Função: 13					2003	80000	30.000
Sub-função: 392					2004	80000	30.000
					2005		
					Total		80.000
Ação : Implantação do Museu da Imagem e do Som	Secretaria de Cultura e Desporto Ministério da Cultura Contrapartida	P	Preservação e difusão cultural	pessoas	2002		---
Função: 13					2003		---
Sub-função: 392					2004		50.000
					2005	80000	50.000
					Total		100.000
Ação : Implantação de Biblioteca Pública, com aquisição de equipamentos	Secretaria de Cultura e Desporto Ministério da Cultura Contrapartida	P	Difusão Cultural	pessoas	2002	10.000	50.000
Função: 13					2003	10.000	20.000
Sub-função: 392					2004	10.000	20.000
					2005	10.000	---
					Total		90.000
<b>TOTAL DO PROGRAMA</b>							<b>450.000</b>

24



Prefeitura Municipal de Iguatu - Programa e Ações  
 Unidade: Secretaria de Cultura e Desporto  
 Programa de Promoção e Apoio a Eventos Culturais - 006

Ação / Função / Sub-função	Unidade Responsável	Tipo	Produto	Unidade Medida	Ano	Metas Físicas	Valores (R\$ 1)
Ação : promoção do Carnaval Popular	Secretaria de Cultura e Desporto	A	Festa do Carnaval	unidade	2002	1	40.000
Função: 13					2003	1	56.000
Sub-função: 392					2004	1	76.500
					2005	1	17.000
					Total		189.500
Ação : promoção de festividades juninas.	Secretaria de Cultura e Desporto	A	Festas juninas	unidade	2002		35.000
Função: 13					2003		41.000
Sub-função: 392					2004		32.000
					2005		23.500
					Total		131.500
Ação : Comemoração da Semana do Município	Secretaria de Cultura e Desporto	A	Festa do Município	unidade	2002	1	30.000
Função: 13					2003	1	30.500
Sub-função: 392					2004	1	21.000
					2005	1	11.600
					Total		93.100
Ação : Promoção do Festival de Música Popular	Secretaria de Cultura e Desporto	A	Festival	unidade	2002	1	15.000
Função: 13					2003	1	16.000
Sub-função: 392					2004	1	17.000
					2005	1	18.000
					Total		66.000
Ação : Apoio a eventos culturais	Secretaria de Cultura e Desporto	A	Eventos	unidade	2002	12	34.000
Função: 13					2003	12	24.000
Sub-função: 392					2004	12	24.000
					2005	12	24.000
					Total		106.000
TOTAL DO PROGRAMA							586.100

25

Prefeitura Municipal de Iguatu - Programa e Ações  
 Unidade: Secretaria de Cultura e Desporto  
 Programa de Promoção do Esporte - 007

Ação / Função / Sub-função	Unidade Responsável	Tipo	Produto	Unidade Medida	Ano	Metas Físicas	Valores (R\$ 1)
Ação : Apoio às atividades esportivas	Secretaria de Cultura e Desporto	A	Eventos e atividades patrocinadas	unidade	2002	10	10.000
Função: 27					2003	12	12.000
Sub-função: 812					2004	14	14.000
					2005	16	16.000
					Total		52.000
Ação : Construção de quadras esportivas nas sedes dos distritos	Secretaria de Cultura e Desporto (contrapartida) INDESP	P	Quadras	unidade	2002	4	20.000
Função: 27					2003	4	20.000
Sub-função: 812					2004	4	20.000
					2005	4	20.000
					Total		80.000
Ação : Construção do Ginásio Coberto	Secretaria de Cultura e Desporto (contrapartida) INDESP	P	Ginásio Coberto	unidade	2002		---
Função: 27					2003	1	40.000
Sub-função: 812					2004		40.000
					2005		---
					Total		80.000
Ação : Construção de quadras esportivas e recreativas, nos bairros da Sede do Município.	Secretaria de Cultura e Desporto (contrapartida) INDESP	P	Quadras	unidade	2002	3	15.000
Função: 27					2003	3	15.000
Sub-função: 812					2004	3	15.000
					2005	3	15.000
					Total		60.000
Ação : Coberta da quadra de esportes Agenor Araujo	Secretaria de Cultura e Desporto	P	Coberta da Quadra	unidade	2002	1	70.000
Função: 27					2003		---
Sub-função: 812					2004		---
					2005		---
					Total		70.000

Prefeitura Municipal de Iguatu - Programa e Ações  
 Unidade: Secretaria de Cultura e Desporto  
 Programa de Promoção do Esporte - 007 - CONTINUAÇÃO

Ação / Função / Sub-função	Unidade Responsável	Tipo	Produto	Unidade Medida	Ano	Metas Físicas	Valores (R\$ 1)
Ação : Reforma e conservação do Estádio Morenã	Secretaria de Cultura e Desporto	P	Pessoas	unidade	2002	80000	80.000
Função: 27					2003	80000	20.000
Sub-função: 812					2004	80000	20.000
					2005	80000	70.000
					Total		190.000
Ação : Construção da Vila Olímpica	Secretaria de Cultura e Desporto	P	Pessoas	unidade	2002	20000	---
Função: 27					2003	20000	---
Sub-função: 812					2004	20000	100.000
					2005	20000	50.000
					Total		150.000
<b>TOTAL DO PROGRAMA</b>							<b>682.000</b>

Prefeitura Municipal de Iguatu - Programa e Ações  
 Unidade: Secretaria de Saúde  
 Programa de Saúde da Família - PSF - 008

Ação / Função / Sub-função	Unidade Responsável	Tipo	Produto	Unidade Medida	Ano	Metas Físicas	Valores (R\$ 1)
Ação : Manutenção das equipes do PSF	Secretaria de Saúde	A	Pessoas atendidas	unidade	2002	69000	3.500.000
Função: 10					2003	75000	4.000.000
Sub-função: 301					2004	81000	4.500.000
					2005	87000	5.000.000
					Total		17.000.000
Ação : Treinamento e Capacitação dos profissionais	Secretaria de Saúde	A	Profissionais qualificados	unidade	2002	20	10.000
Função: 10					2003	10	5.000
Sub-função: 301					2004	10	5.000
					2005	10	5.000
					Total		25.000
Ação : Aquisição de equipamentos	Secretaria de Saúde	P	Equipes atendidas	unidade	2002	23	100.000
Função: 10					2003	25	100.000
Sub-função: 301					2004	27	100.000
					2005	29	100.000
					Total		400.000
Ação : Construção e reforma de unidades básicas	Secretaria de Saúde	P	Unidades construídas	unidade	2002	2	50.000
Função: 10					2003	2	50.000
Sub-função: 301					2004	2	50.000
					2005	2	50.000
					Total		200.000
Ação : Manutenção das atividades dos agentes comunitários de saúde.	Secretaria de Saúde	A	Pessoas atendidas	unidade	2002	69000	240.000
Função: 10					2003	75000	250.000
Sub-função: 301					2004	81000	280.000
					2005	87000	290.000
					Total		1.060.000

Prefeitura Municipal de Iguatu - Programa e Ações

Unidade: Secretaria de Saúde

Programa de Saúde da Família – PSF – 008 - CONTINUAÇÃO

Ação / Função / Sub-função	Unidade Responsável	Tipo	Produto	Unidade Medida	Ano	Metas Físicas	Valores (R\$ 1)
Ação : Treinamento dos agentes comunitários.	Secretaria de Saúde	A	Agentes treinados	unidade	2002	130	5.000
					2003	140	5.000
					2004	150	6.000
					2005	160	6.000
Função: 10 Sub-função: 301					Total		22.000
TOTAL DO PROGRAMA							18.707.000

229



Prefeitura Municipal de Iguatu - Programa e Ações

Unidade: Secretaria de Saúde

Programa de Atendimento Ambulatorial - 009

Ação / Função / Sub-função	Unidade Responsável	Tipo	Produto	Unidade Medida	Ano	Metas Físicas	Valores (R\$ 1)
Ação : Implantação de unidades de referências secundárias e terciárias	Secretaria de Saúde	P	Unidades instaladas	unidade	2002	1	80.000
Função: 10					2003	1	80.000
Sub-função: 302					2004	1	80.000
Ação : Manutenção das unidades	Secretaria de Saúde	A	Pessoas atendidas	unidade	2005		
Função: 10					Total		240.000
Sub-função: 302					2002	85000	300.000
Ação : Aquisição de equipamentos	Secretaria de Saúde	P	Unidades equipadas	unidades	2003	3	30.000
Função: 10					2004	3	30.000
Sub-função: 302					2005	3	35.000
Ação : Repasse à rede credenciada do SUS, entidades privadas e filantrópicas	Secretaria de Saúde	A	Pessoas atendidas	unidade	Total		115.000
Função: 10					2002	85000	1.400.000
Sub-função: 302					2003	85000	1.400.000
Ação : Implantação do centro de atenção à saúde bucal	Secretaria de Saúde	P	Unidade construída	unidade	2004	85000	1.400.000
Função: 10					2005	85000	1.400.000
Sub-função: 302					Total		5.600.000
					2002		
					2003	1	100.000
					2004		
					2005		
					Total		100.000

Prefeitura Municipal de Iguatu - Programa e Ações  
 Unidade: Secretaria de Saúde  
 Programa de Atendimento Ambulatorial – 009 - CONTINUAÇÃO

Ação / Função / Sub-função	Unidade Responsável	Tipo	Produto	Unidade Medida	Ano	Metas Físicas	Valores (R\$ 1)
Ação : Manutenção da unidade de atenção à saúde bucal.	Secretaria de Saúde	A	Pessoas atendidas	unidade	2002	85000	240.000
					2003	85000	250.000
					2004	85000	260.000
					2005	85000	270.000
Função: 10 Sub-função: 302					Total		1.020.000
TOTAL DO PROGRAMA							8.775.000

Prefeitura Municipal de Iguatu - Programa e Ações  
 Unidade: Secretaria de Saúde  
 Programa de Atendimento Emergencial e Hospitalar - 010

Ação / Função / Sub-função	Unidade Responsável	Tipo	Produto	Unidade Medida	Ano	Metas Físicas	Valores (R\$ 1)
Ação : Manutenção do Hospital Municipal / Repasse do SUS Função: 10 Sub-função: 302	Secretaria de Saúde	A	Pessoas atendidas	unidade	2002	85000	3.500.000
					2003	85000	3.500.000
					2004	85000	3.500.000
					2005	85000	3.500.000
					Total		14.000.000
Ação : Aquisição de equipamentos para hospitalis Função: 10 Sub-função: 302	Secretaria de Saúde	P	Pessoas atendidas	unidade	2002	85000	10.000
					2003	85000	10.000
					2004	85000	10.000
					2005	85000	10.000
					Total		40.000
Ação : Estruturação do serviço de emergência odontológica Função: 10 Sub-função: 302	Secretaria de Saúde	P	Unidades instaladas	unidade	2002	1	15.000
					2003		---
					2004		---
					2005		---
					Total		15.000
Ação : Manutenção da unidade de serviço de emergência odontológica Função: 10 Sub-função: 302	Secretaria de Saúde	A	Pessoas atendidas	unidade	2002	85000	90.000
					2003	85000	100.000
					2004	85000	110.000
					2005	85000	120.000
					Total		420.000
Ação : Manutenção dos serviços de transporte hospitalar Função: 10 Sub-função: 302	Secretaria de Saúde	A	Pessoas atendidas	unidade	2002	85000	420.000
					2003	85000	430.000
					2004	85000	440.000
					2005	85000	450.000
					Total		1.740.000

32

Prefeitura Municipal de Iguatu - Programa e Ações  
 Unidade: Secretaria de Saúde  
 Programa de Atendimento Emergencial e Hospitalar - 010 - CONTINUAÇÃO

Ação / Função / Sub-função	Unidade Responsável	Tipo	Produto	Unidade Medida	Ano	Metas Físicas	Valores (R\$ 1)
Ação : Aquisição de equipamentos e veículos Função: 10 Sub-função: 302	Secretaria de Saúde	P	Pessoas atendidas	unidade	2002	85000	55.000
					2003	85000	55.000
					2004	85000	55.000
					2005	85000	55.000
					Total		220.000
TOTAL DO PROGRAMA							16.435.000

Prefeitura Municipal de Iguatu - Programa e Ações

Unidade: Secretaria de Saúde

Programa de Assistência Farmacêutica - 011

Ação / Função / Sub-função	Unidade Responsável	Tipo	Produto	Unidade Médica	Ano	Metas Físicas	Valores (R\$ 1)
Ação : Aquisição de insumos para os serviços de saúde Função: 10 Sub-função: 301	Secretaria de Saúde	A	Pessoas atendidas	unidade	2002	85000	480.000
					2003	85000	480.000
					2004	85000	480.000
					2005	85000	480.000
					Total		1.920.000
Ação : Aquisição de veículo para o Programa Função: 10 Sub-função: 301	Secretaria de Saúde	A	Pessoas atendidas	unidade	2002	85000	80.000
					2003	85000	80.000
					2004	85000	80.000
					2005	85000	100.000
					Total		340.000
<b>TOTAL DO PROGRAMA</b>							<b>2.260.000</b>

Prefeitura Municipal de Iguatu - Programa e Ações  
 Unidade: Secretaria de Saúde  
 Programa de Controle Sanitário - 012

Ação / Função / Sub-função	Unidade Responsável	Tipo	Produto	Unidade Medida	Ano	Metas Físicas	Valores (R\$ 1)
Ação : manutenção das atividades relativas ao Controle de Zoonoses	Secretaria de Saúde	A	Pessoas atendidas	unidade	2002	69000	100.000
Função: 10					2003	75000	100.000
Sub-função: 304					2004	81000	120.000
					2005	87000	120.000
					Total		440.000
Ação : Aquisição de equipamentos e material permanente para o Controle de Zoonoses.	Secretaria de Saúde	P	Pessoas atendidas	unidade	2002	69000	36.000
Função: 10					2003	75000	38.000
Sub-função: 304					2004	81000	40.000
					2005	87000	42.000
					Total		156.000
Ação : Aquisição de veículo para o Controle de Zoonoses	Secretaria de Saúde	P	veículo	Unidade	2002		---
Função: 10					2003		---
Sub-função: 304					2004		---
					2005	1	25.000
					Total		25.000
Ação : Manutenção das atividades da Vigilância Sanitária	Secretaria de Saúde	A	Pessoas atendidas	unidade	2002	69000	100.000
Função: 10					2003	75000	100.000
Sub-função: 304					2004	81000	120.000
					2005	87000	120.000
					Total		440.000
Ação : Aquisição de equipamentos e material permanente para a Vigilância Sanitária	Secretaria de Saúde	P	Pessoas atendidas	unidade	2002	69000	36.000
Função: 10					2003	75000	38.000
Sub-função: 304					2004	81000	40.000
					2005	87000	42.000
					Total		156.000

35

Prefeitura Municipal de Iguatu - Programa e Ações  
 Unidade: Secretaria de Saúde  
 Programa Atenção à Saúde Mental - 013

Ação / Função / Sub-função	Unidade Responsável	Tipo	Produto	Unidade Medida	Ano	Metas Físicas	Valores (R\$ 1)
Ação : Manutenção das atividades de Atenção à Saúde Mental	Secretaria de Saúde	A	Pessoas atendidas	unidade	2002	1200	45.000
					2003	1500	50.000
					2004	1500	50.000
					2005	1500	50.000
					Total		195.000
Função: 10 Sub-função: 303					2002		---
Ação : Aquisição de veículo para o Programa	Secretaria de Saúde	A	Pessoas atendidas	unidade	2003		---
					2004		---
					2005	1500	25.000
Função: 10 Sub-função: 303					Total		25.000
TOTAL DO PROGRAMA							220.000



## 1. Demografia

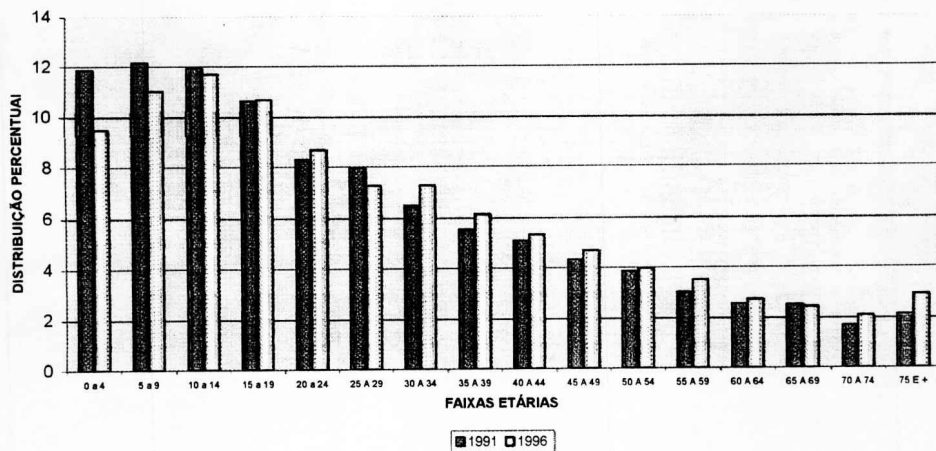
A estrutura populacional do Município de Iguatu incorpora os efeitos da transição demográfica, fenômeno de abrangência nacional, observado nos últimos anos, pela queda da fecundidade que reduz o crescimento vegetativo. O declínio da fecundidade está associado ao uso generalizado de métodos contraceptivos, interrupção de gravidez e de esterilização feminina, cujo processo é irreversível. A resultante dessa dinâmica processa transformações na estrutura populacional que vem sendo observadas pela diminuição relativa da participação das populações mais jovens e pelo estreitamento na base da pirâmide etária, simultâneo a um aumento relativo dos estratos de idades mais elevadas, produzindo um alargamento no topo da pirâmide etária, como pode ser visto no Quadro 1 e na Figura 1.

Quadro 1  
Município de Iguatu  
Evolução da Estrutura Etária  
1991-1996

Faixas Etárias	1991			1996		
	População	%	Acumulada	População	%	Acumulada
0 A 4	8.980	11,87	11,90	7.419	9,48	9,50
5 A 9	9.217	12,18	24,10	8.634	11,04	20,50
10 A 14	9.033	11,94	36,00	9.162	11,71	32,20
15 A 19	8.041	10,63	46,60	8.355	10,68	42,90
20 A 24	6.276	8,30	54,90	6.796	8,69	51,60
25 A 29	6.015	7,95	62,90	5.685	7,27	58,90
30 A 34	4.894	6,47	69,30	5.689	7,27	66,10
35 A 39	4.193	5,54	74,90	4.810	6,15	72,30
40 A 44	3.848	5,09	80,00	4.174	5,34	77,60
45 A 49	3.279	4,33	84,30	3.667	4,69	82,30
50 A 54	2.916	3,85	88,20	3.119	3,99	86,30
55 A 59	2.289	3,03	91,20	2.756	3,52	89,80
60 A 64	1.916	2,53	93,70	2.141	2,74	92,60
65 A 69	1.885	2,49	96,20	1.903	2,43	95,00
70 A 74	1.272	1,68	97,90	1.624	2,08	97,10
75 E +	1.595	2,11	100,00	2.286	2,92	100,00
TOTAL	75.649	100,00	-	78.220	100,00	-

Fonte: IBGE – Censo Demográfico de 1991 e Contagem da População de 1996

Figura 1  
Município de Iguatu  
Dinâmica da Estrutura Etária  
1991-1996



A tendência de “envelhecimento” da população deverá acentuar-se nos próximos anos atingindo, gradualmente, os estratos de faixas etárias superiores a 14 anos. No período 1991/96, a população entre 0 e 4 anos de idade diminuiu de 1.561 crianças, apresentando uma taxa de crescimento negativa de 3,75% ao ano. Na faixa de 5 a 9 anos de idade, constatou-se também decréscimo de 583 crianças, correspondendo a uma taxa negativa de 1,30% ao ano. A faixa etária de 0 a 14 anos que, em 1991, representava 36,00% da população, em 1996, passou a representar 32,20%. Essa tendência declinante deverá ter continuidade no horizonte de análise até o ano 2.020. A transição demográfica implicará em redução gradativa de demanda por escolas de primeiro grau e menor demanda por cuidados médicos para a primeira infância. Aumentará, contudo, a demanda de atendimento das populações mais velhas, pressionando a oferta no mercado de trabalho e a assistência aos idosos.

06

A este fenômeno deve ser incorporada a influência dos fluxos imigratórios, provavelmente da área rural do interior do Estado e de outros municípios da Região Centro-Sul, e que pode ser identificada através da descontinuidade nas taxas médias de crescimento populacional acima de 20 anos de idade, com destaque para as faixas situadas entre 30 e 39; 45 e 54 anos de idade, e ainda, de pessoas com mais de 70 anos.

Os movimentos migratórios que têm caracterizado o Nordeste como região mantenedora de elevadas taxas de reprodução humana e forte perdedora líquida de população tiveram suas características alteradas a partir da década de 80. Nesse sentido, os movimentos migratórios inter-regionais foram menos intensos, tendo sido identificado no Sudeste um movimento de retorno desses migrantes para suas regiões de origem. É um fluxo migratório que não se destaca ainda pela sua expressão quantitativa, mas por tratar-se de uma inversão dos fluxos historicamente observados. No Ceará, o saldo migratório ainda é negativo, mas tem reduzido seu volume, tanto por contingentes menores de emigrantes quanto por maior entrada de migrantes.

O Município de Iguatu, no período de 1991/96, atraiu cerca de 4.410 imigrantes, que representaram 19,3% de sua população rural e 8% da urbana, tendo por fator de atração as possibilidades de trabalho na produção do arroz irrigado e a inserção em atividades secundárias e terciárias. A partir desta última tendência verificada, admite-se que Iguatu continuará incorporando um crescimento populacional relativamente estável, devido à presença do componente migratório para o seu território, mas não deverão ser observadas taxas elevadas de crescimento.

As perspectivas de adensamento populacional, nas áreas consideradas urbanas no Município (Distrito-sede e núcleos dos distritais de Barreiras e Suassurana), obedecem à lógica sócio-econômica ditada recentemente pelas oportunidades/limitações de ordem natural, sobretudo a partir das áreas de baixios dos rios Jaguaribe e Trussu, parte da bacia do Orós e com destaque para as lagoas Barro Alto e Baú (localizadas em Iguatu), pela

acessibilidade urbana e pela dotação de equipamentos urbanos. Carecem todavia de serem redirecionadas, mediante o planejamento de ações e o estabelecimento de normas governamentais, que promovam maior acesso à terra, racionalidade no uso e na ocupação do solo, circulação apropriada das pessoas e veículos, na proteção e restrição ambiental, na proibição de ocupação de áreas de risco sujeitas a enchentes, na obtenção de economias de escala, na oferta de serviços públicos, na preservação de áreas de valor paisagístico e, fundamentalmente, em tudo que se vincule ao bem-estar da sociedade municipal.

Constatou-se, nos anos noventa, um processo de urbanização avançado e uma recuperação modesta de crescimento rural, com taxas superiores às obtidas no urbano. De fato, entre 1991 e 1996, a população rural cresceu a uma taxa geométrica média anual de 0,79% enquanto o meio urbano cresceu 0,62% ao ano, no mesmo período. A taxa de urbanização, que era de 70,22% no início do período, sofreu ligeiro declínio e passou para 70,04%.

A urbanização manter-se-á concentrada na Sede municipal, tendo em vista que os núcleos urbanos distritais não têm a capacidade de atrair investimentos produtivos e concentrar população. Os núcleos urbanos dos Distritos de Barreiras e de Suassurana foram os que apresentaram, em 1996, taxas de urbanização mais expressivas, de 54,90% e 38,10%, respectivamente. Entretanto, concentravam contingentes populacionais modestos (862 e 1.540 pessoas, respectivamente), que representavam pouco mais de 4% da população urbana municipal.

06

Quadro 2  
Município de Iguatu  
Evolução Histórica da Taxa de Urbanização

Ano	Taxa de Urbanização (%)
1950	27,67
1960	36,13
1970	49,70
1980	64,45
1991	70,22
1996	70,04

FONTE: IPLANCE - A DINÂMICA DO MOVIMENTO POPULACIONAL NO CEARÁ, 1950-91  
IBGE: CENSO DEMOGRÁFICO DE 1991 E CONTAGEM POPULACIONAL DE 1996

A tendência de urbanização, embora acompanhe a trajetória de transformação geral da vida rural em urbana, perde um pouco de importância relativa, pelo ingresso de pessoas nas áreas rurais, que buscam atividades agrícolas irrigadas. O processo de urbanização, portanto, com baixa velocidade de transformação, não espelha falta de dinamismo, mas incorpora o papel que o setor primário potencialmente vem reservando para o desenvolvimento econômico e das atividades do Município.

O incremento contínuo das populações urbanas encontra freqüentemente as cidades despreparadas para incorporarem o novo aporte de população. Como, nas áreas urbanas, as relações sociais são mais intensas, os focos localizados de moradias subnormais e as desconformidades de uso, ocupação e apropriação do solo tornam-se mais visíveis e problemáticas. Por sua vez, o aumento das densidades populacionais torna mais agudas as precárias condições de saneamento básico (abastecimento d'água, esgotamento sanitário, drenagem, coleta e destino final do lixo). O esforço em atender aos déficits em relação à demanda por serviços e equipamentos públicos termina retirando das municipalidades recursos para encarar e direcionar o futuro, de acordo com os requerimentos expressos em padrões racionais de gestão.

Na primeira metade da década de 90, entre 1991/96, a população de Iguatu cresceu positivamente em suas áreas urbanas (0,62% ao ano) e rurais (0,79% ao ano), com taxas inferiores à média estadual, que foi de 1,34%. Na década, devem ser destacadas a retomada positiva do crescimento populacional rural, simultaneamente ao crescimento urbano, configurando-se um ganho líquido no componente migratório do Município, além de um certo refreamento do crescimento vegetativo. Entre 1991 e 1996, a população do Município evoluiu de 75.649 habitantes (em 1991), para 78.220 habitantes (em 1996). Na década anterior (1980/91) já se verificava uma desaceleração do crescimento, com uma taxa de 0,95% ao ano em relação à de 70, cujo crescimento observado foi em torno de 2,53% ao ano.

O Censo Demográfico de 2000, realizado pelo IBGE, registrou um contingente de 85.737 habitantes para o município de Iguatu, sendo 23.249 residentes na área rural e 62.488, nas áreas urbanas.

Quadro 3  
Município de Iguatu  
População Residente em 2000

Discriminação	População
Rural	23.249
Urbana	62.488
Total	85.737

Fonte: IBGE - Censo Demográfico de 2000

Em relação a 1996, a população municipal cresceu a uma taxa anualizada de 2,32 %, superior à do Estado do Ceará que foi de 2,16% ao ano para o mesmo período. Esse crescimento norteia as projeções, no sentido da percepção de que Iguatu passa a auferir os efeitos de uma dinâmica de atração populacional e de atividades econômicas, notadamente no setor primário, mas também de transformação industrial, de comércio e serviços, que provavelmente estarão presentes no Município, no horizonte dos próximos anos. Nesse sentido, a estratégia municipal, em termos de redefinição de sua tendência populacional, deverá estar amparada em garantir uma ocupação habitacional de bom padrão, de boa relação benefício-preço da terra, atendendo às populações que procuram condições de



moradia em áreas de urbanização mais recentes, com vistas a melhorar suas condições de vida.

Quadro 4  
Município de Iguatu  
População Residente Projetada  
1996 – 2005

ANO	POPULAÇÃO
1996	78.220
2000	85.737
2005	90.877

Fonte: IBGE – Contagem da População de 1996; Censo Demográfico de 2000. Plano Diretor de Desenvolvimento Urbano de Iguatu

## 2. Economia

O número de indústrias no município evoluiu de 81 unidades, em 1990, para 248, em 1997, representando um incremento 200%. Consta-se, também que o Município passou a sediar importantes empresas, entre as quais destacam-se: a Tub&Form, na produção de móveis tubulares; a Asa Branca, fábrica de implementos agrícolas e a Dakota do Nordeste, indústria de calçados de mercado nacional, enquanto outras encontram-se em vias de implantação. Trata-se do programa de atração de indústrias que vem sendo levado a efeito pelo Governo do Estado que reconhece a tradição e o potencial da industrialização no Município

Em que pese o dinamismo recente da indústria, são os subsetores do comércio e da prestação de serviços os maiores responsáveis pela geração de renda em Iguatu. As análises da arrecadação do ICMS, por categoria de atividade, e do consumo de energia elétrica, por classes, permitiram visualizar a importância e a participação do terciário na economia municipal.



11

Em termos prospectivos, pode-se antever um fortalecimento econômico a partir, não só dessas empresas industriais implantadas ou em processo, mas sobretudo na capacidade de agroindustrialização no Município.

O Município vem apresentando dinamismo econômico com destaque regional e estadual. O Produto Interno Bruto – PIB do Município de Iguatu vem apresentando continuado crescimento. Os dados apurados pelo IPLANCE estão no Quadro 4 e demonstram que a Economia de Iguatu vem crescendo de forma consistente.

Quadro 5  
Município de Iguatu  
Produto Interno Bruto - PIB

Anos	Produto Interno Bruto R\$1000–preços correntes
1995	83.558
1996	102.794
1997	159.859
1998	168.508

Fonte: IPLANCE

O Município deverá continuar a incorporar os efeitos industrializantes, resultantes de esforços recentes e bem sucedidos do Governo do Estado e da Prefeitura Municipal

O Município conta com potencial de solos férteis e abundância de recursos hídricos, podendo vir a ser melhor aproveitado por culturas não convencionais de maior valor agregado, como a fruticultura irrigada. Poderá, vir a ter uma participação maior no abastecimento do mercado estadual, e mesmo em mercados externos, auferindo pois essa posição, enquanto vantagem locacional. Isso requererá sempre bases tecnológicas mais avançadas na questão do trato agrícola, estruturação de redes de distribuição, envolvendo comercialização e “marketing”. Para tanto, a economia do Município requer o amparo de uma política de desenvolvimento rural, abrangendo as áreas de potencial agrícola econômico a serem aproveitadas para tais finalidades.

12

A atração que Iguatu vem despertando, enquanto área de oferta de serviços de saúde e de educação, além do setor comercial, desenvolvido a partir da distribuição de máquinas e equipamentos agrícolas e peças de automotores, constitui uma base que impulsiona a vantagem locacional do Município. Pode ser aproveitado, em termos de geração de demandas de outros serviços (tais como no ramo de alojamento e alimentação, nas formas de atendimento pessoal, na realização de cursos), bem como através da ampliação de seu comércio, produzindo efeitos que reforcem e realimentem a polarização regional, ao mesmo tempo que fortalecem o mercado interno como circuito deslocado de Fortaleza. A manutenção das bases e imagens que provocam essa atratividade está relacionada com o quadro ambiental do Município e necessitam ser preservadas e reforçadas pelo teor das ações do governo municipal, em conjunto com a sociedade civil local. Isto deve ser encarado como vantagem comparativa, enfatizando os aspectos de estruturação de um ambiente urbano e municipal, cujo fator atrativo seja a boa qualidade de vida.

A fim de consolidar a Cidade de Iguatu como um centro urbano regional e, por conseguinte, foco de atração de investimentos, faz-se necessário o redimensionamento dos serviços de abastecimento d'água, saneamento básico e drenagem, para atender às demandas sociais e econômicas. Quanto à Infra-estrutura, para constituir atratividade urbana tem que resultar em disponibilidade de energia elétrica, telecomunicações e sistema viário urbano estruturado e qualificado. Espaços destinados ao lazer, ao encontro dos jovens, e ao esporte fazem parte dessa ambiência a ser construída ou aperfeiçoada constantemente.

Para complementar a estruturação urbana do Município, a Prefeitura necessita desenvolver um programa de alocação adequada da melhoria e recuperação urbana e habitacional, bem como de oferta desta componente. Este aspecto deverá integrar o quadro dos investimentos industriais, em áreas não afastadas de sua localização.

As oportunidades econômicas serão fortalecidas, na medida em que se obtenha melhor nível de educação, sendo preciso evidenciar, dentre vários aspectos, aqueles que lhes são favoráveis, buscando vincular os requisitos educacionais ao seu crescimento econômico. Neste sentido, a educação profissionalizante e de adultos, com aptidão e qualificação para o trabalho e melhoria de renda, bem como o aperfeiçoamento dos professores são estrategicamente importantes para o desenvolvimento municipal. A universidade deverá fazer parte deste esforço estratégico, redirecionando seus cursos e implementando políticas subsidiárias ao desenvolvimento local e regional.

Envolver instituições acadêmicas e técnicas no sentido de fomentar o espírito empreendedor na classe produtora, para que assuma atitude pró-ativa e voltada para os interesses do Município e da Região. Captar, adaptar e difundir tecnologias e formas de manejo de áreas irrigadas, com vistas não só a preservação e conservação ambiental, mas visando um melhor aproveitamento produtivo e a sustentabilidade de sua economia.

Os esforços de modernização administrativa e tributária para cobrança efetiva dos impostos, taxas e serviços de competência da Prefeitura Municipal têm que ser continuados e acompanhados de políticas de conscientização e marketing junto à população. Faz-se necessária a articulação com outros municípios, buscando parcerias e ações conjuntas visando o desenvolvimento comum, integração e economias de escala.

A carência de equipamentos nos distritos ocasiona uma pressão de demanda por serviços na cidade de Iguatu, acentuada pela relativa proximidade desses distritos, o que facilita o acesso aos atendimentos necessários na Sede, comprometendo a qualidade dos mesmos. Assim, torna-se imperativo que as sedes distritais disponham dos equipamentos necessários, dimensionados com base na população total do distrito. Tal medida diminuirá a pressão por equipamentos e serviços básicos da Sede, que tenderá a atender somente demandas de serviços especializados.



Receitas

## Receitas

Para a projeção das receitas foi utilizado, como período básico, os exercícios de 1998, 1999, 2000 e 2001. As informações relativas aos anos de 1998, 1999 e 2000 foram retiradas dos balanços anuais da Prefeitura. Para o exercício de 2001, foram apuradas as receitas realmente arrecadadas até o mês de junho e extrapolou-se o valor para todo o ano. Este procedimento foi adotado porque se prevê uma arrecadação, para o corrente exercício, superior ao estabelecido na Lei Orçamentária Anual em vigor. Caso tomássemos por base o estabelecido no Orçamento, estaríamos incorrendo em um erro de sub-estimativa da receita. Os dados referentes às receitas de 1998 a 2001 estão reunidos no Quadro 1, na página seguinte.

Foram feitas projeções diferenciadas para cada tipo de receita, pois suas variações no tempo estão associadas a fatores diversos. As receitas tributárias não têm apresentado crescimento ou têm aumentado a taxas muito reduzidas.

As transferências correntes, além de serem responsáveis, de forma expressiva, pela formação das receitas vêm demonstrando um significativo crescimento, no período analisado.

O crescimento médio das receitas, observado entre os anos de 1998 e 2000, foi superior a 8% ao ano. Mesmo com a perspectiva positiva do crescimento das receitas em 2001, optou-se por uma posição mais conservadora, de tal modo que as projeções apontaram para uma taxa média de 4,5% ao ano, a preços correntes.

O resultado das projeções está no Quadro 2, a seguir apresentado.

17

Quadro 2  
Prefeitura Municipal de Iguatu  
Receitas Arrecadas e Projetadas  
1998/1999/2000/2001/2003/2004/2005

Anos	Receitas
1998	21.703.362
1999	22.877.577
2000	26.930.817
2001	30.425.002
2002	32.289.750
2003	33.649.250
2004	35.593.750
2005	36.989.250



Quadro 1  
 Prefeitura Municipal de Iguatu  
 Quadro Geral de Receitas

Especificação	1998	1999	2000	2001
Receitas Correntes	21.675.925	21.917.446	25.834.427	29.480.028
Receitas Tributárias	574.979	534.081	518.667	488.036
Receitas de Contribuições		13.500	18.867	
Receita Patrimonial	10.010	95.181	149.908	119.556
Receita de Serviços	52.318	213.760	2.134.354	2.149.558
Receita Industrial		17.346		
Transferências Correntes	20.446.366	20.553.780	22.852.412	26.407.516
Outras Receitas Correntes	592.252	489.798	160.219	315.362
Receitas de Capital	27.437	960.131	1.096.390	944.974
Receitas totais	21.703.362	22.877.577	26.930.817	30.425.002

Fonte: Balanços Anuais da Prefeitura Municipal

Programas e Ações

Prefeitura Municipal de Iguatu - Programa e Ações  
 Unidade: Câmara Municipal  
 Programa de Manutenção das Atividades Legislativas - 001

Ação / Função / Sub-função	Unidade Responsável	Tipo	Produto	Unidade Medida	Ano	Metas Físicas	Valores (R\$ 1)
Ação: desenvolvimento e manutenção das atividades legislativas. Função: 01 Sub-função: 031	Câmara Municipal	A	Funcionamento do Poder Legislativo		2002		1.200.000
					2003	1.420.	1.300.000
					2004		1.400.000
					2005		1.500.000
					Total		5.400.000
TOTAL DO PROGRAMA							5.400.000

Prefeitura Municipal de Iguatu - Programa e Ações  
 Unidade: Gabinete do Prefeito  
 Programa de Apoio Logístico e de Coordenação da Administração - 002

Ação / Função / Sub-função	Unidade Responsável	Tipo	Produto	Unidade Medida	Ano	Metas Físicas	Valores (R\$ 1)
Ação : manutenção das atividades de planejamento, coordenação e apoio logístico à administração. Função: 04 Sub-função: 122	Gabinete do Prefeito	A	Coordenação administrativa		2002		420.000
					2003		420.000
					2004		420.000
					2005		465.000
					Total		1.725.000
Ação : Capacitação de servidores públicos para melhor qualidade no serviços prestados à população Função: 04 Sub-função: 128	Gabinete do Prefeito	A	Cursos	unidade	2002	8	25.000
					2003	8	25.000
					2004	8	25.000
					2005	8	25.000
					Total		100.000
Ação : Aquisição de equipamentos e material permanente. Função: 04 Sub-função: 122	Gabinete do Prefeito	P			2002		80.000
					2003		80.000
					2004		85.000
					2005		85.000
					Total		330.000
<b>TOTAL DO PROGRAMA</b>							<b>2.155.000</b>

21

Prefeitura Municipal de Iguatu - Programa e Ações  
 Unidade: Gabinete do Prefeito  
 Programa de Divulgação das Ações Administrativas - 003

Ação / Função / Sub-função	Unidade Responsável	Tipo	Produto	Unidade Medida	Ano	Metas Físicas	Valores (R\$ 1)
Ação : divulgação das ações administrativas para manter o cidadão bem informado sobre a gestão pública. Função: 04 Sub-função: 131	Gabinete do Prefeito	A	Pessoas informadas	unidade	2002	85000	200.000
					2003	85000	230.000
					2004	85000	230.000
					2005	85000	230.000
					Total		890.000
TOTAL DO PROGRAMA							890.000

22

Prefeitura Municipal de Iguatu - Programa e Ações  
 Unidade: Gabinete do Prefeito  
 Programa de Apoio a Famílias e Pessoas Carentes e suas Entidades - 004

Ação / Função / Sub-função	Unidade Responsável	Tipo	Produto	Unidade Medida	Ano	Metas Físicas	Valores (R\$ 1)
Ação : Apoio a pessoas e famílias carentes e a suas entidades.	Gabinete do Prefeito	A	Pessoas atendidas	unidade	2002	2000	100.000
					2003	2000	100.000
					2004	2000	100.000
					2005	2000	100.000
Função: 04 Sub-função: 244					Total		400.000
TOTAL DO PROGRAMA							400.000

Prefeitura Municipal de Iguatu - Programa e Ações  
 Unidade: Secretaria de Educação e Desenvolvimento Social  
 Programa: Assistência Social para Melhor Qualidade de Vida - 025

Ação / Função / Sub-função	Unidade Responsável	Tipo	Produto	Unidade Medida	Ano	Metas Físicas	Valores (R\$ 1)
Ação : atividades de apoio aos idosos, mediante o projeto "Vivendo a Melhor Idade". Função: 08 Sub-função: 241	Secretaria de Educação e Desenvolvimento Social	A	Idosos atendidos	unidade	2002	50	15.000
					2003	60	16.000
					2004	65	16.000
					2005	70	17.000
					Total		64.000
Ação : Manutenção dos conselhos : de assistência social, de defesa dos direitos da criança e adolescente, tutelar. Função: 08 Sub-função: 244	Secretaria de Educação e Desenvolvimento Social	A	Conselhos em funcionamento	unidade	2002	3	5.000
					2003	3	5.000
					2004	3	6.000
					2005	3	6.000
					Total	3	22.000
Ação : apoio a famílias sem teto ou moradoras em áreas de risco para a construção de casas em regime de mutirão. Função: 08 Sub-função: 482	Secretaria de Educação e Desenvolvimento Social	A	Famílias atendidas	unidade	2002	40	18.000
					2003	50	22.000
					2004	50	25.000
					2005	60	27.000
					Total		92.000
Ação : Doações a famílias carentes que estejam em risco social. Função: 08 Sub-função: 244	Secretaria de Educação e Desenvolvimento Social	A	Famílias atendidas	unidade	2002	1500	30.000
					2003	1600	32.000
					2004	1650	33.000
					2005	1700	34.000
					Total		129.000
Ação : Atividades relativas ao projeto PETI – Projeto de Erradicação do Trabalho Infantil Função: 08 Sub-função: 243	Secretaria de Educação e Desenvolvimento Social	A	Crianças atendidas	unidade	2002	80	18.000
					2003	80	18.000
					2004	80	18.000
					2005	80	18.000
					Total		72.000



Prefeitura Municipal de Iguatu - Programa e Ações  
 Unidade: Secretaria de Educação e Desenvolvimento Social  
 Programa: Assistência Social para Melhor Qualidade de Vida - 025

Ação / Função / Sub-função	Unidade Responsável	Tipo	Produto	Unidade Medida	Ano	Metas Físicas	Valores (R\$ 1)
Ação : atividades do projeto "AABB Comunidade" de apoio a crianças e adolescentes de famílias carentes Função: 08 Sub-função: 243	Secretaria de Educação e Desenvolvimento Social	A	Crianças e adolescentes atendidos	unidade	2002	250	48.000
					2003	250	48.000
					2004	250	48.000
					2005	250	48.000
					Total		192.000
Ação : manutenção do Projeto ABC Padrão, para crianças e adolescentes. Função: 08 Sub-função: 243	Secretaria de Educação e Desenvolvimento Social	A	Crianças e adolescentes	unidade	2002	500	72.000
					2003	500	72.000
					2004	500	72.000
					2005	500	72.000
					Total		288.000
Ação : manutenção das atividades do Centro Integrado de Apoio à Criança e Adolescente". Função: 08 Sub-função: 243	Secretaria de Educação e Desenvolvimento Social	A	Crianças e adolescentes	Unidade	2002	700	130.000
					2003	800	135.000
					2004	900	140.000
					2005	1000	145.000
					Total		550.000
Ação : Manutenção do SOS Criança / Família. Função: 08 Sub-função: 243	Secretaria de Educação e Desenvolvimento Social	A	Funcionamento do SOS Criança	unidade	2002	1	70.000
					2003	1	70.000
					2004	1	75.000
					2005	1	80.000
					Total		295.000
Ação : Manutenção do Abrigo Domiciliar para crianças e adolescentes em risco social. Função: 08 Sub-função: 243	Secretaria de Educação e Desenvolvimento Social	A	Funcionamento do Abrigo domiciliar	Unidade	2002	1	50.000
					2003	1	55.000
					2004	1	59.000
					2005	1	62.000
					Total		226.000

Prefeitura Municipal de Iguatu - Programa e Ações  
 Unidade: Secretaria de Educação e Desenvolvimento Social  
 Programa: Assistência Social para Melhor Qualidade de Vida - 025

Ação / Função / Sub-função	Unidade Responsável	Tipo	Produto	Unidade Medida	Ano	Metas Físicas	Valores (R\$. 1)
Ação : Manutenção das atividades de ressocialização e profissionalização dos detentos.	Secretaria de Educação e Desenvolvimento Social	A	Projeto de profissionalização	unidade	2002	2	12.000
Função: 08 Sub-função: 421			Projeto de ressocialização		2003	2	13.000
					2004	2	14.000
					2005	2	15.000
					Total	60	54.000
Ação : atividades de apoio às gestantes adolescentes de baixa renda.	Secretaria de Educação e Desenvolvimento Social	A	Adolescentes atendidas	unidade	2002	65	32.000
Função: 08 Sub-função: 243					2003	70	33.000
					2004	80	35.000
					Total	40	130.000
Ação : Atividades de apoio a crianças e adolescentes usuárias de drogas - DROGADITOS.	Secretaria de Educação e Desenvolvimento Social	A	Crianças e adolescentes atendidos		2002	40	50.000
Função: 08 Sub-função: 243					2003	40	50.000
					2004	40	50.000
					2005	40	50.000
					Total	1	200.000
Ação : Atenção a pessoas portadoras de necessidades especiais	Secretaria de Educação e Desenvolvimento Social	A	Serviço em funcionamento	unidade	2002	1	21.000
Função: 08 Sub-função: 242					2003	1	22.000
					2004	1	23.000
					Total	1	86.000
Ação : Atividades ligadas ao atendimento de famílias nos aspectos bio-psico-sociais.	Secretaria de Educação e Desenvolvimento Social	A	Serviço em funcionamento	unidade	2002	1	16.000
Função: 08 Sub-função: 244					2003	1	16.000
					2004	1	16.000
					2005	1	16.000
					Total	1	64.000

Prefeitura Municipal de Iguatu - Programa e Ações  
 Unidade: Secretaria de Educação e Desenvolvimento Social  
 Programa: Assistência Social para Melhor Qualidade de Vida - 025

Ação / Função / Sub-função	Unidade Responsável	Tipo	Produto	Unidade Medida	Ano	Metas Físicas	Valores (R\$.1)
Ação : Capacitação profissional de jovens para o encaminhamento ao mercado de trabalho	Secretaria de Educação e Desenvolvimento Social	A	Cursos	unidade	2002	10	10.000
					2003	12	12.000
					2004	15	15.000
					2005	15	15.000
					Total		52.000
Função: 11					2002		25.000
Ação : Atividades de fomento à geração de trabalho e renda, inclusive com fundo de aval.	Secretaria de Educação e Desenvolvimento Social	A	Fundo de Aval Fomento ao trabalho		2003		25.000
					2004		25.000
					2005		25.000
					Total		100.000
Função: 11 Sub-função: 334					TOTAL DO PROGRAMA		2.616.000

Prefeitura Municipal de Iguatu - Programa e Ações

Unidade: todas as unidades gestoras

Programa Geral de Apoio Administrativo - 025

Ação / Função / Sub-função	Unidade Responsável	Tipo	Produto	Unidade Medida	Ano	Metas Físicas	Valores (R\$ 1)
Ação : Manutenção das atividades meio da Prefeitura	Todas as unidades gestoras	A	Manutenção da máquina administrativa		2002		2.731.000
					2003		2.775.500
					2004		3.053.500
					2005		2.789.900
Função: 04 Sub-função: 122					Total		11.349.900
<b>TOTAL DO PROGRAMA</b>							<b>11.349.900</b>

Prefeitura Municipal de Iguatu - Programa e Ações  
 Unidade: Serviço Autônomo de Água e Esgoto  
 Programa de Desenvolvimento das Atividades do SAE - 026

Ação / Função / Sub-função	Unidade Responsável	Tipo	Produto	Unidade Medida	Ano	Metas Físicas	Valores (R\$ 1)
Ação: Manutenção dos serviços administrativos	Serviço Autônomo de Água e Esgoto	A	Pessoas atendidas	unidade	2002	86.000	450.000
Função:					2003	86.000	450.000
Sub-função:					2004	86.000	500.000
					2005	86.000	500.000
					Total	86.000	1.900.000
Ação : Construção, ampliação e reforma da estrutura físico-administrativa	Serviço Autônomo de Água e Esgoto Contrapartida	P	Pessoas atendidas	unidade	2002	86.000	10.000
Função: 15					2003	86.000	10.000
Ação : Ampliação, reforma e reaparelhamento dos sistemas de água e esgoto					2004	86.000	10.000
Função: 15					2005	86.000	10.000
Sub-função: 451					Total	86.000	40.000
Ação : Operação dos sistemas de água e esgoto	Serviço Autônomo de Água e Esgoto Contrapartida	P	Pessoas atendidas	unidade	2002	86.000	250.000
Função: 26					2003	86.000	250.000
Sub-função: 782					2004	86.000	250.000
					2005	86.000	250.000
					Total	86.000	1.000.000
Ação : Formação do Patrimônio do Servidor Público	Serviço Autônomo de Água e Esgoto	A	Pessoas atendidas	unidade	2002	86.000	1.400.000
Função: 26					2003	86.000	1.450.000
Sub-função: 782					2004	86.000	1.500.000
					2005	86.000	1.550.000
					Total	86.000	5.900.000
					2002		25.000
					2003		25.000
					2004		30.000
					2005		30.000
					Total		110.000
<b>TOTAL DO PROGRAMA</b>							<b>8.950.000</b>

Consolidação dos Programas

**PREFEITURA MUNICIPAL DE IGUA TU**  
**PLANO PLURIANUAL 2002 / 2005**  
**Consolidação dos Programas**

Programas	2002	2003	2004	2005	Total PPA
<b>Câmara Municipal</b>	1.200.000	1.300.000	1.400.000	1.500.000	5.400.000
Programa 001 - Atividades Legislativas	1.200.000	1.300.000	1.400.000	1.500.000	5.400.000
<b>Gabinete</b>	823.000	855.000	860.000	905.000	3.445.000
Programa 002 - Apoio logístico e de Coordenação Administrativa	525.000	525.000	530.000	575.000	2.155.000
Programa 003 - Divulgação das ações administrativas	200.000	230.000	230.000	230.000	890.000
Programa 004 - Apoio a pessoas e famílias carentes e suas entidades	100.000	100.000	100.000	100.000	400.000
<b>Secretaria de Cultura e Desporto</b>	599.000	324.500	479.500	315.100	1.718.100
Programa 005 - Apoio à Expressão Cultural	250.000	50.000	100.000	50.000	450.000
Programa 006 - Promoção e Apoio a Eventos Culturais	154.000	167.500	170.500	94.100	586.100
Programa 007 - Promoção do Esporte	195.000	107.000	209.000	171.000	682.000
<b>Secretaria de Saúde</b>	11.192.000	11.941.000	12.556.000	13.130.000	48.819.000
Programa 008 - Programa de Saúde da Família	3.905.000	4.410.000	4.941.000	5.451.000	18.707.000
Programa 009 - Atendimento Ambulatorial	2.040.000	2.260.000	2.270.000	2.205.000	8.775.000
Programa 010 - Atendimento Emergencial e Hospitalar	4.090.000	4.095.000	4.115.000	4.135.000	16.435.000
Programa 011 - Assistência Farmacêutica	560.000	560.000	560.000	580.000	2.260.000
Programa 012 - Controle Sanitário	552.000	566.000	620.000	684.000	2.422.000
Programa 013 - Saúde Mental	45.000	50.000	50.000	75.000	220.000
<b>Secretaria de Desenvolvimento Rural</b>	506.750	424.250	430.750	434.250	1.796.000
Programa 014 - Assistência Rural e Transferência de Tecnologia	506.750	424.250	430.750	434.250	1.796.000
<b>Secretaria de Infra-estrutura</b>	3.445.000	3.655.000	3.770.000	4.040.000	14.910.000
Programa 015 - Transporte Viário e Segurança no Trânsito	1.190.000	1.190.000	1.160.000	1.210.000	4.750.000
Programa 016 - Preservação do Meio Ambiente	1.440.000	1.600.000	1.750.000	1.800.000	6.590.000
Programa 017 - Saneamento Básico	200.000	240.000	250.000	250.000	940.000
Programa 018 - Reestruturação Urbana	185.000	115.000	100.000	100.000	500.000
Programa 019 - Infra-estrutura Turística	130.000	130.000	130.000	130.000	520.000
Programa 020 - Infra-estrutura Hídrica	150.000	150.000	150.000	300.000	750.000
Programa 021 - Habitação Popular	150.000	80.000	80.000	100.000	410.000
Programa 022 - Modernização e Melhoria do Sistema de Abastecimento	9.656.000	10.189.000	10.754.000	11.535.000	42.134.000
<b>Secretaria de Educação</b>	600.000	650.000	750.000	850.000	2.850.000
Programa 023 - Ensino Infantil	8.437.000	8.897.000	9.337.000	9.997.000	36.668.000
Programa 024 - Ensino Fundamental	619.000	642.000	667.000	688.000	2.616.000
Programa 025 - Assistência Social para Melhor Qualidade de Vida	2.135.000	2.185.000	2.290.000	2.340.000	8.950.000
<b>Serviço Autônomo de Água e Esgoto</b>	2.135.000	2.185.000	2.290.000	2.340.000	8.950.000
Programa 026 - Desenvolvimento das Atividades do SAE	2.135.000	2.185.000	2.290.000	2.340.000	8.950.000
<b>Programa 027 - Programa Geral de Apoio Administrativo</b>	32.289.750	33.649.250	35.693.750	36.989.250	138.622.000
<b>Total</b>					